

1. Observe as tirinhas a seguir:



Fonte: www.google.com

Diante de uma situação de conflito ou perigo, uns lutam, outros fogem, e alguns ficam paralisados pelo medo. A reação dos roedores reflete a ação do sistema nervoso autônomo, que, nesse caso, mostra atividade intensa da via

- simpática, dilatando a pupila e relaxando a bexiga urinária.
- parassimpática, diminuindo os níveis de adrenalina e cortisol na circulação.
- simpática, promovendo a vasodilatação da rede circulatória periférica e contraindo os brônquios.
- simpática, acelerando o coração e estimulando a motilidade e secreção intestinais.
- parassimpática, relaxando os brônquios e aumentando a salivação.

2. Leia o texto abaixo:

Os agrotóxicos são desreguladores endócrinos, que são produtos químicos sintetizados artificialmente ou produzidos por plantas ou metabólitos de fungos, que atuam sobre o sistema endócrino dos animais e humanos, ao mimetizarem, bloquearem e/ou prejudicarem, de alguma maneira, a função dos hormônios e suas instruções para as células. Apesar de muitos estudos associarem a exposição aos organofosforados a efeitos sobre o desenvolvimento cerebral, comportamento e fertilidade, eles estão entre os agrotóxicos mais comumente utilizados nos dias de hoje. Algumas das muitas maneiras pelas quais podem afetar o corpo humano incluem a forma como a testosterona se comunica com as células, a diminuição da própria testosterona e a alteração dos níveis de hormônios da tireoide. Outros estudos revelam que mesmo a exposição a baixos níveis do herbicida atrazina pode transformar sapos machos em fêmeas, que, inclusive, produzem ovos completamente viáveis. No entanto, o Brasil é um dos maiores consumidores de agrotóxicos do mundo.

(Adaptado: <https://nossosufuturoroubado.com.br/old/disruptorestexto.htm> (Adaptado: <https://www.bbc.com/portuguese/brasil-44233668>; <https://nossosufuturoroubado.com.br/a-lista-suja-dos-doze-piores-disruptores-endocrinos/>))

Com base nas informações apresentadas no texto sobre os efeitos nocivos dos agrotóxicos, analise as afirmativas a seguir:

- I. Pode comprometer a produção de espermatozoides, visto que a espermatogênese é controlada pela ação do FSH e da testosterona sobre as células de Sertoli, nos túbulos seminíferos.
- II. É capaz de interferir na manutenção das características sexuais secundárias, uma vez que a diminuição dos níveis de testosterona influencia a liberação do LH pelas células de Leydig no epidídimo.
- III. Tem a possibilidade de afetar a concentração dos hormônios T3 e T4, atuando sobre o metabolismo celular ou desencadeando sintomas relacionados ao hipotireoidismo.
- IV. Pode elevar a concentração de calcitonina, fazendo que os níveis de cálcio circulante comecem a aumentar no corpo humano, interferindo sobre os mecanismos de sinalização celular.
- V. É capaz de interferir na diferenciação das gônadas dos sapos, apesar de não impedir a viabilidade dos seus gametas.

Estão **CORRETAS**, apenas,

- a) I, II e V.
- b) II, III e IV.
- c) I, III e V.
- d) I e IV.
- e) III e V.

3. Um grupo de estudantes universitários, realizando um trabalho de pesquisa, chegou a uma região pobre do interior do Brasil e observou que lá muitas crianças estavam apresentando sintomas de falta de apetite, diarreia, enjoos, vômitos e emagrecimento, o que os fez suspeitar de alguma doença relacionada a um parasita intestinal. Embora algumas crianças apresentassem aumento do fígado, outras eram assintomáticas. Na análise, eles consideraram os sintomas, os exames clínicos realizados e os dados disponíveis no banco de dados do posto de saúde. Os universitários também compartilharam os resultados com as crianças das escolas públicas da localidade as quais buscaram informações nos livros didáticos e na internet para responderem as sete pistas elaboradas pelo grupo de pesquisadores sobre a parasitose mais frequente na região.

Descubra o resultado encontrado pelas crianças, considerando as sete pistas abaixo:

1. Os parasitas possuem estruturas para fixação ao corpo do hospedeiro;
2. Os parasitas são animais acelomados e de simetria bilateral;
3. São animais dioicos com dimorfismo sexual;
4. O ciclo de vida envolve mais de um hospedeiro;
5. O ciclo de vida envolve mais de um estágio larval;
6. Os ovos do parasita são evacuados junto com as fezes do hospedeiro;
7. A falta de saneamento básico dificulta o controle da doença.

A parasitose a que se referem é a

- a) oxiurose.
- b) teníase.
- c) giardíase.
- d) ascaridíase.
- e) esquistossomose.

4. Analise o caso abaixo:

O paciente queixou-se de ardência ao urinar, coceira, secreção uretral de cor amarelada, com odor desagradável e hemorragia. O urologista solicitou alguns exames para concluir o diagnóstico. No retorno da consulta, analisou os exames e identificou uma doença sexualmente transmissível, dando-lhe as orientações de rotina e prescrevendo como tratamento um antibiótico específico para o caso.

Relacionando os sintomas apresentados pelo paciente com o resultado de seus exames e o tratamento, é **CORRETO** afirmar que a doença adquirida e o agente etiológico identificado correspondem à alternativa

- Os sintomas do paciente estão relacionados com a sífilis, causada pela bactéria *Treponema pallidum*.
- O paciente infectado com a bactéria *Neisseria gonorrhoeae* apresentava os sintomas de gonorreia.
- O protozoário *Chlamydia trachomatis* causou a doença, pois foram vistos sintomas de um linfogranuloma venéreo característico da candidíase.
- Os exames apontaram para uma infecção pelo vírus *Haemophilus ducreyi*, uma vez que os sintomas são característicos do cancro mole.
- O paciente apresentava o fungo da herpes genital cujo agente etiológico é o *Trychomonas vaginalis*, responsável pelos sintomas descritos, semelhantes aos da candidíase.

5. Leia os trechos do poema a seguir:

...Dou mais respeito
às que vivem de barriga no chão
tipo água pedra sapo....

Prezo a velocidade
das tartarugas mais que a dos mísseis.
Tenho em mim esse atraso de nascença.
Eu fui aparelhado
para gostar de passarinhos.
Tenho abundância de ser feliz por isso.
Meu quintal é maior do que o mundo.
Sou um apanhador de desperdícios:
Amo os restos
como as boas moscas.

Manoel de Barros

Memórias inventadas – As Infâncias de Manoel de Barros, São Paulo: Planeta do Brasil, 2010. p. 47.

Considerando as características que o poeta valoriza nos bichos e o que você recorda desses animais mencionados nos trechos do poema, analise as proposições a seguir e assinale a **CORRETA**.

- Os sapos vivem em contato com a água, com as pedras e com o solo úmido. Seus membros posteriores são mais longos que os anteriores e estão adaptados para saltar e, também, para abraçar a fêmea durante o acasalamento.
- A velocidade de locomoção da tartaruga é maior na água que na terra, porque, nas espécies aquáticas, os membros são adaptados para o nado, tendo um formato hidrodinâmico, diferente do que ocorre nas espécies terrestres, embora a forma do plastrão e da carapaça não varie entre as espécies aquáticas e terrestres.
- Os passarinhos se locomovem mais rapidamente no ar que na terra, graças à adaptação de suas asas à forma aerodinâmica. Além disso, os grandes músculos peitorais que se inserem nas costelas são especializados na elevação das asas, e os pequenos peitorais, no seu abaixamento.

- d) A locomoção das moscas é semelhante à dos passarinhos. Elas também têm um par de asas aerodinâmico, mas diferem dos passarinhos em relação ao tipo de fibra muscular que compõe as asas, as quais se inserem nos músculos do tórax, auxiliando nos movimentos de elevação e abaixamento das asas.
- e) As moscas comem restos de alimentos com o seu aparelho bucal sugador labial. Os sapos, predadores das moscas, usam a língua viscosa para capturá-las. Os passarinhos, por causa da variedade de bicos, apresentam maior diversidade de hábitos alimentares entre os animais citados no poema.

6. Leia o texto a seguir:

A abertura da Copa do Mundo de 2014, no Estádio Itaqueroão (SP), foi palco de um chute histórico: um cidadão brasileiro paraplégico, por meio de um exoesqueleto controlado diretamente pela mente, desferiu o chute inicial da Copa. Em 2016, o Projeto Andar de Novo, coordenado pelo neurocientista brasileiro Miguel Nicolelis, publicou, na revista *Scientific Reports*, a descoberta de que o grupo de pacientes que continuou a treinar com sistemas controlados pela atividade cerebral, incluindo o exoesqueleto (ver figuras), foi capaz de readquirir a habilidade de mover voluntariamente alguns músculos das pernas e experimentar sensações de tato, dor, propriocepção e vibração emanadas dos membros paralisados. A divulgação desse estudo clínico repercutiu em todo o mundo, de maneira extremamente positiva, instaurando um novo conceito da palavra reabilitação.

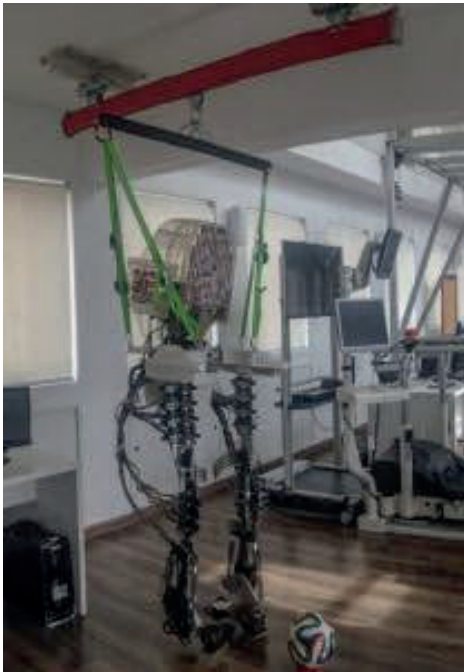


Figura 1 – Exoesqueleto (divulgação: Associação Alberto Santos Dumont para Apoio à Pesquisa).



Figura 2 – Após o chute (divulgação: Associação Alberto Santos Dumont para Apoio à Pesquisa)

(Adaptado. Fonte: finep.gov.br/a-finep-externo/aqui-tem-finep/projeto-andar-de-novo)

De acordo com o texto, é **CORRETO** afirmar que

- a) o movimento foi recuperado, porque a estimulação possibilitou o surgimento de novas sinapses e a síntese de acetilcolina, que é necessária para a ativação dos interneurônios e dos neurônios motores da raiz dorsal da medula até a placa motora, a fim de ocorrer a contração da musculatura esquelética dos membros.
- b) com a ajuda do exoesqueleto, foi possível ao paciente com lesão medular a reativação da conexão de eferências do córtex cerebral para a medula, estimulando os neurônios motores dos nervos mistos que controlam o movimento voluntário dos membros inferiores.

- c) as sensações de tato e dor das terminações nervosas livres foram percebidas, porque neurônios eferentes levaram a informação dos receptores periféricos para a região sensorial do córtex cerebral, via nervos sensitivos presentes na medula espinhal.
- d) graças à recuperação da função de mecanorreceptores presentes nos músculos, tendões e articulações, foi possível os pacientes adquirirem as sensações de propriocepção, que os ajudaram a coordenar os movimentos e a manter a postura corporal.
- e) o exoesqueleto estimulou o cérebro e a musculatura dos membros na fase inicial dos testes, utilizando a atividade elétrica. Com o passar do tempo, os pacientes começaram a realizar movimentos sem a ajuda do exoesqueleto, demonstrando que o movimento passou a ser voluntário com a retirada do equipamento.

7. Observe a tirinha a seguir:



Sobre a transmissão da doença em questão, analise as afirmativas a seguir e assinale a **CORRETA**.

- a) O rato pode transmitir a *Leptospira*, através das fezes, para o gato, sendo este um dos hospedeiros, que a transmite para o homem.
- b) A transmissão de pessoa a pessoa é bastante frequente assim como entre os animais observados na figura.
- c) O vírus se multiplica nos rins dos ratos, sendo eliminado pela urina.
- d) A ingestão de água e a de alimento contaminado com a bactéria ou o contato com a água de enchentes podem levar à contaminação.
- e) A vacina pode provocar reações adversas, como erupções na pele em pessoas sensíveis.

8. Observe a tabela abaixo com a classificação de cinco espécies.

Reino	Animalia	Plantae	Monera	(4)	Protista
Filo	(1)	Magnoliophyta	Firmicutes	Ascomycota	(5)
Classe	Mammalia	Liliopsida	Bacilli	Saccharomycetes	Sarcodina
Ordem	Perissodactyla	Cyperales	(3)	Saccharomycetales	Amoebida
Família	Equidae	Poaceae	Streptococcaceae	Saccharomycetaceae	Entamoebidae
Gênero e Espécie	<i>Equus ferus</i>	(2)	<i>Streptococcus pneumoniae</i>	<i>Saccharomyces cerevisiae</i>	<i>Entamoeba histolytica</i>

Fonte das figuras: www.google.com

A espécie é a unidade básica de classificação dos seres vivos. Por outro lado, o gênero reúne espécies muito parecidas. Os gêneros formam famílias, e estas, as ordens, que, por sua vez, são reunidas numa classe. Classes semelhantes constituem filos ou divisões, e estes, reinos. Assinale a alternativa que indica a correlação **CORRETA** com as lacunas existentes na tabela.

- a) (1) Cordado (2) *Zea mays* (3) Lactobacillales (4) Fungi (5) Sarcomastigophora
 b) (1) Artrópode (2) *Phaseolus vulgaris* (3) Agaricales (4) Monera (5) Chlorophyta
 c) (1) Cordado (2) *Ananas comosus* (3) Hymenoptera (4) Protista (5) Euglenophyta
 d) (1) Artrópode (2) *Musa sapientum* (3) Passeriformes (4) Algae (5) Sarcomastigophora
 e) (1) Equinodermo (2) *Cocos nucifera* (3) Testudinata (4) Protista (5) Euglenophyta

9. Leia o texto abaixo e observe a tabela a seguir:

O caule é o principal órgão responsável pelo porte da planta. O porte é uma característica dinâmica, que pode variar, dependendo do ambiente ou do estágio de desenvolvimento da planta. O porte não tem a ver com a altura da planta, mas com sua forma e estrutura.

Fonte: http://www.uesc.br/editora/livrosdigitais2017/morfologia_anatomia_vegetal.pdf

Porte	Característica
I - Porte herbáceo	A - Plantas com caule lenhoso, resistente, ramificado próximo ao solo, nas quais os galhos não formam um eixo principal.
II - Porte arbustivo	B - Plantas que se desenvolvem utilizando como suporte geralmente outra planta, sem que suas raízes tenham contato com o solo.
III - Porte arbóreo	C - Plantas com caule em estrutura primária, não lenhoso, geralmente verde e pouco resistente.
IV - Porte liana	D - Plantas com caule flexível, que precisam de um suporte para sua sustentação, embora tenham suas raízes fixadas no solo.
V - Porte epífita	E - Plantas com caule lenhoso, resistente, ramificado no ápice, com um eixo principal evidente.

Assinale a alternativa que indica **CORRETAMENTE** a relação quanto ao porte do caule e suas características.

- a) I - B II - E; III - A; IV - C; V - D
 b) I - C; II - A; III - E; IV - D; V - B
 c) I - D; II - B; III - C; IV - A; V - E
 d) I - E; II - D; III - C; IV - A; V - B
 e) I - B; II - C; III - D; IV - E; V - A

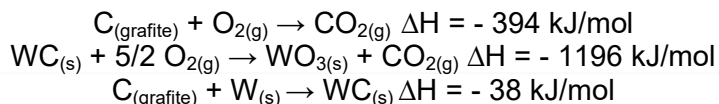
10. Os pseudofrutos são estruturas suculentas, que contêm reservas nutritivas, embora não se desenvolvam a partir do ovário. Muitas espécies são consideradas comestíveis e bastante apreciadas, ricas em fibras, vitaminas, sais minerais, açúcares e carboidratos.

Quanto aos pseudofrutos, é **CORRETO** afirmar que

- a) na maçã, o aquênio é parte comestível.
 b) no abacaxi, apenas a frutícola é parte comestível.
 c) no caju, o pedúnculo é uma das partes comestíveis.
 d) na banana, apenas o receptáculo floral é parte comestível.
 e) no coco, todo o endocarpo é comestível.

QUÍMICA

11. Como alternativa para fazer a TARDIS (sua máquina do tempo em formato de cabine da polícia) voltar ao presente, uma vez que a energia estava baixa, o Doutor pensou em utilizar a combustão do tungstênio metálico (W^0), em grande quantidade no local onde estava preso. Ele não encontrou informações sobre o calor de combustão do metal, apenas os dados a seguir:



Dada: Massa Molar ($W^0 = 184 \text{ g/mol}$)



Fonte: www.doctorwho.com

Sabendo que a TARDIS, para voltar aos dias atuais, precisa de cerca de $9,2 \times 10^6 \text{ KJ}$, qual massa aproximada do metal o Doutor deve utilizar?

- a) 1,0 ton b) 2,0 ton c) 5,0 ton d) 10 ton e) 20 ton

12. Um recipiente aberto foi esquecido em uma área dentro de um campo de futebol, em Pernambuco. Passados sete dias, constatou-se que, no seu interior, foi formada uma solução eletrolítica saturada. Qual produto havia no recipiente?

- a) Anestésico, à base de etanol e de éter etílico.
b) Gasolina para o cortador de grama.
c) Repositor energético para atletas.
d) Óleo mineral perfumado para massagem.
e) Tinta, cal em água para pintura.

13. Conforme registra a postagem a seguir, alguém esqueceu, numa sala de estudos, alguns pedaços de carne.

Para a pessoa que esqueceu sua carne na sala de estudos em grupo de uma universidade, avisamos que ela está sendo deixada na portaria do prédio!

Edit: ela foi posta numa geladeira, então amanhã ela não estará podre (eu acho)



Fonte: www.facebook.com

Quem encontrou as peças deixou em uma geladeira e, às 22 horas, entregou na portaria do prédio.

Sobre o fato ocorrido, analise as afirmações a seguir:

- I. Colocar as peças na geladeira retarda o apodrecimento da carne em virtude da diminuição das velocidades das reações químicas. Por essa razão, ao chegar à universidade no outro dia, pela manhã, a pessoa encontraria as peças ainda próprias para consumo.
- II. Os pedaços menores de carne demoram mais que os maiores para estragar, em razão da superfície de contato.
- III. As peças só estariam próprias para consumo, caso tivessem sido congeladas. Como foram apenas resfriadas, provavelmente estariam estragadas pela manhã.
- IV. Se antes de colocar no refrigerador, a pessoa que encontrou a carne tivesse adicionado sal de cozinha na superfície das peças, a chance de essas se estragarem seria menor.

Estão **CORRETAS**

- a) I e II.
- b) III e IV.
- c) I e IV.
- d) II e III.
- e) I e III.

14. Uma unidade agrícola localizada no semiárido pernambucano utiliza um sistema integrado para obtenção e uso de água. O seu funcionamento ocorre em três etapas. Na primeira, a água obtida de poços sofre um tratamento; em seguida, uma parte do líquido é destinada ao consumo humano, e o efluente, que não pode ser jogado diretamente no solo por causa de seu potencial degradante, é colocado em tanques para a criação de camarão marinho e de tilápia. Por fim, a água proveniente da criação dos animais é utilizada para a irrigação da erva-sal, uma planta que é um alimento de alto teor proteico para caprinos e ovinos.

Fonte: <http://www.ipa.br/novo/noticia?n=1202>. (Adaptado)

Uma etapa importante desse manejo integrado envolve o uso de um equipamento de

- a) decantação salina.
- b) diálise salina.
- c) floculação coloidal.
- d) hidrólise salina.
- e) osmose inversa.

15. Um teste para avaliar a eficácia de alguns fármacos é o método de fluido intestinal simulado (sem enzima), pH 6,8 a 37 °C. Esse fluido apresenta o seguinte protocolo de preparação: i) misturar 250 mL de solução de fosfato de potássio monobásico 0,2 mol/L e 112 mL de solução de hidróxido de sódio 0,2 mol/L e diluir para 1000 mL, com água.; e ii) ajustar o pH em $6,8 \pm 0,1$ com hidróxido de sódio 0,2 mol/L.

No propósito do teste, esse fluido atua como

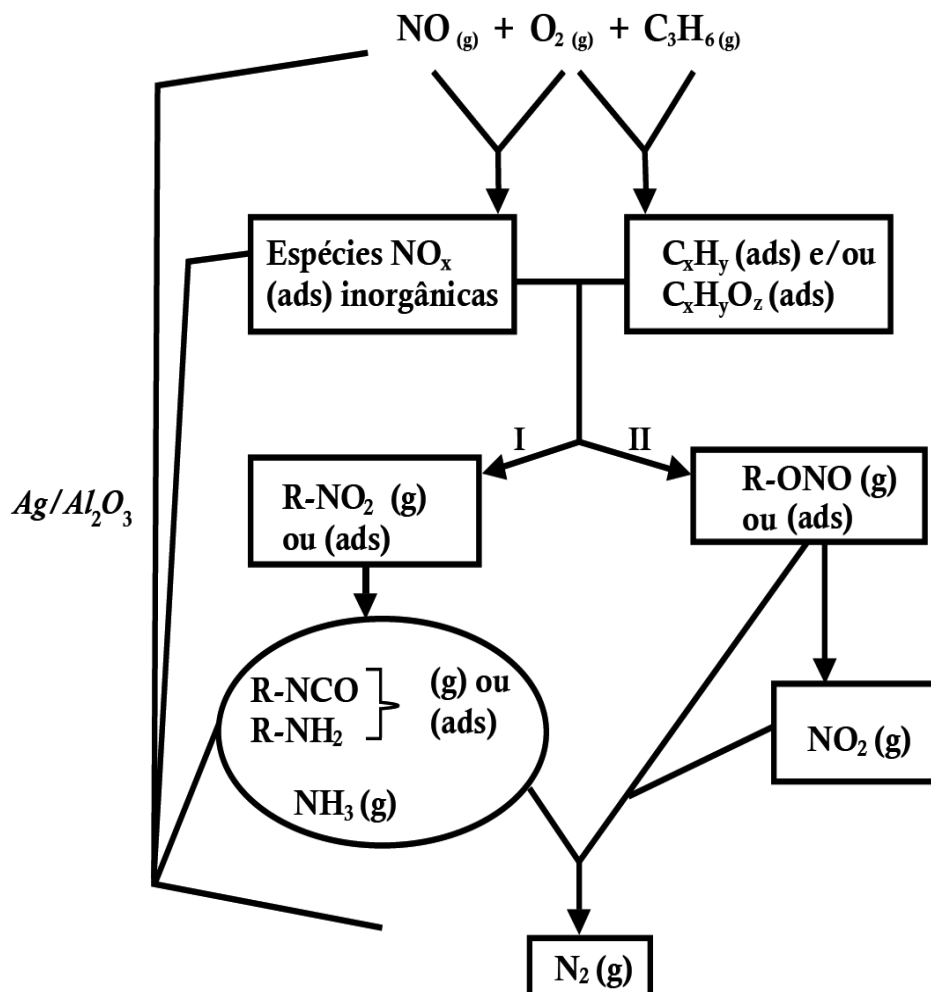
- a) um sistema-tampão.
- b) uma solução estomacal.
- c) um eletrólito crioprotetor.
- d) um suco gástrico simulado.
- e) uma solução supersaturada.

16. Em estudo realizado por um grupo de pesquisa do CPRH, em Recife, a concentração de íons hidrônio (H_3O^+) da água coletada no rio Capibaribe, na altura da Ponte da Capunga, foi de 2×10^{-9} mol/L. Já na amostra coletada em Toritama, a concentração de hidrônio foi de 4×10^{-7} mol/L. Sabendo que o pH das águas de rios deve variar entre 4 e 9, em situações normais, assinale a alternativa **CORRETA**.

Dado: $\log 2 = 0,3010$.

- a) Nas duas análises, o pH encontrado está fora da margem aceitável, o que indica poluição biológica nas águas do rio.
- b) O pH mais alcalino da água coletada em Toritama se deve aos resíduos ácidos despejados pela indústria têxtil, forte na região.
- c) O pH menos alcalino da água coletada em Toritama decorre dos resíduos ácidos despejados pela indústria têxtil, forte na região.
- d) A tendência mais alcalina da água coletada na ponte da Capunga é resultante da influência marinha, em razão da proximidade do Oceano Atlântico.
- e) Nas duas análises, o pH encontrado indica que o meio é neutro, o que favorece a utilização das águas do rio para consumo, depois de tratadas.

17. Analise a figura a seguir:



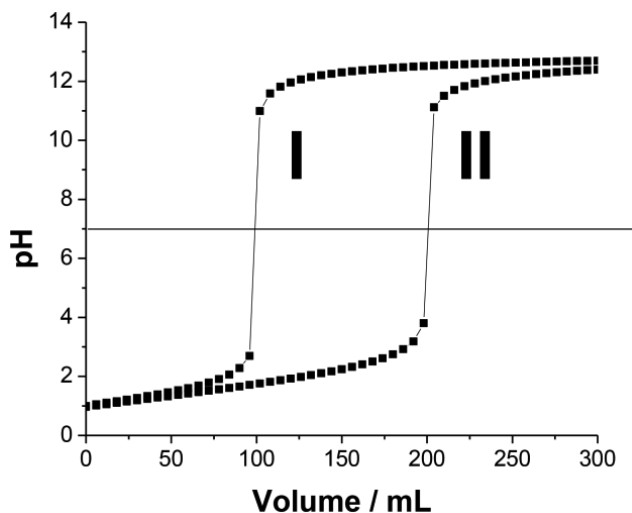
ads = Adsorvido

Fonte: MEUNIER, F. C.; *et al. Catal. Today*, 59, 287, 2000. (Adaptado)

O processo esquematizado é uma alternativa para

- o aproveitamento do nitrogênio atmosférico, via absorção química, para bioprodução de fertilizante utilizado na agricultura.
- a biossíntese enzimática de nitrogênio por algas cianofíceas, em processos aeróbios envolvendo poluentes atmosféricos.
- a decomposição catalítica de óxidos de nitrogênio, visando às suas transformações em produto não tóxico ao meio ambiente.
- a redução do oxigênio gerado em processos fermentativos, utilizando mistura de alumina e prata, para geração de insumo agrícola.
- a produção direcionada de nitrogênio a partir de gases gerados pela respiração de mergulhadores cilindros, sob baixas pressões atmosféricas.

18. Uma indústria realizou um teste para o controle de qualidade dos seus principais produtos, dois ácidos, I e II. A imagem a seguir mostra as curvas de titulação de 100,0 mL de soluções ($0,100 \text{ mol.L}^{-1}$) de cada um desses ácidos com uma solução padrão de KOH ($0,100 \text{ mol.L}^{-1}$).



Fonte: <http://www.ufjf.br/nupis/files/2016/04/aula-2-Titula%C3%A7%C3%A3o-%C3%A1cido-base.pdf>

Os ácidos I e II são, respectivamente,

- CH_3COOH e HNO_3 .
- HCl e HNO_3 .
- HCl e H_2SO_4 .
- HNO_3 e CH_3COOH .
- H_2SO_4 e HCl .

19. Um protótipo de *airbag* tem volume de 20 litros e deverá ser preenchido com nitrogênio gasoso, a uma pressão de 1,5 atm e 27°C . Quantos gramas de azida de sódio (NaN_3) devem ser decompostos, sabendo que essa reação forma sódio metálico e gás nitrogênio?

Dados: $\text{N} = 14 \text{ g/mol}$ e $\text{Na} = 23 \text{ g/mol}$; $R = 0,082 \text{ g.L.mol}^{-1} \cdot \text{K}^{-1}$

- 130,0 g
- 75,0 g
- 52,8 g
- 26,4 g
- 37,0 g

20. O soro caseiro, usado para combater a desidratação de pessoas com vômito e diarreia, deve ser preparado utilizando-se aproximadamente 18 gramas de sal de cozinha (NaCl) e 55 gramas de açúcar ($\text{C}_{12}\text{H}_{22}\text{O}_{11}$), visando à produção de 5 L da mistura. Um estudante possui uma solução $0,3 \text{ mol/L}$ de sacarose e precisa preparar 1 litro de soro caseiro. Qual das alternativas a seguir deve ser seguida por esse estudante para obter a solução desejada?

Dados: $\text{H} = 1 \text{ g/mol}$; $\text{C} = 12 \text{ g/mol}$; $\text{O} = 16 \text{ g/mol}$, $\text{Na} = 23 \text{ g/mol}$, $\text{Cl} = 35,5 \text{ g/mol}$.

- a) Transferir 18 g de sal de cozinha para um recipiente volumétrico e adicionar 1 L da solução de sacarose.
- b) Transferir 200 mL da solução de sacarose para um recipiente volumétrico, adicionar 18 g de sal de cozinha e completar com água até 2 L de solução.
- c) Transferir 100 mL da solução de sacarose para um recipiente volumétrico, adicionar 9 g de sal de cozinha e completar com água até 2 L de solução.
- d) Transferir 200 mL da solução de sacarose para um recipiente volumétrico, adicionar 7,3 g de sal de cozinha, completar com água o volume até 2 L de solução e dividir a solução obtida em dois recipientes.
- e) Transferir 100 mL da solução de sacarose para um recipiente volumétrico, adicionar 7,3 g de sal de cozinha, completar com água o volume até 2 L de solução e dividir a solução obtida em dois recipientes.

HISTÓRIA - SSA 2

21. O Brasil era um lugar de contradições. Foi o último país do hemisfério ocidental a abolir a escravidão em 1888, pouco depois de Cuba (1886). Mas foi também o primeiro a afirmar estar isento de racismo, e a tese da “democracia racial” de Gilberto Freyre era considerada uma doutrina oficial brasileira.

JR GATES, Henry Louis. **Os Negros na América Latina**. São Paulo: Companhia das Letras, 2014, p. 34.

Que abordagem da escravidão no Brasil é retratada pelo texto?

- a) Socialista, de igualdade total entre as raças.
- b) Romântica, de um modelo de sociedade pós-racial.
- c) Liberal, de uma visão econômica da escravidão.
- d) Senhorial, de um modelo ainda eminentemente escravocrata.
- e) Anarquista, em que todas as diferenças de classe foram abolidas.

22. Observe a imagem a seguir:



Nela identifica-se um modelo produtivo de como se organizavam as fábricas com base na

- a) divisão sexual do trabalho.
- b) qualificação da mão de obra.
- c) valorização do trabalho manual.
- d) exploração do trabalho repetitivo.
- e) diminuição da jornada de trabalho.

FONTE: Imagem do filme **Tempos Modernos**

23. A ideia de que os indígenas do Brasil no período colonial desapareceram e/ou perderam sua identidade, baseada na História tradicional, é debatida e combatida na historiografia recente. Os nativos não podem ser reduzidos a meras vítimas da conquista; isso exclui a ideia de que os próprios tomavam a iniciativa para resistir em uma luta pela sobrevivência.

In: <http://www.leah.inhis.ufu.br/node/60>. Acesso em: 28/05/18.

A resistência desse grupo, apontado pelo texto, à colonização ocorria, dentre outras formas, pela

- a) conversão religiosa ao catolicismo.
- b) fuga dos aldeamentos missionários e de outros tipos de cativeiro.
- c) cooperação com os Bandeirantes para reestruturação das aldeias.
- d) construção de quilombos para refúgio dos índios dos aldeamentos.
- e) disputa com os escravos negros por território ocupado pelos colonos.

24. Atente para a imagem a seguir:



À época, o governo do Imperador retratado na imagem era considerado

- moderado, harmonizando as diferenças de classes.
- conservador, mantendo as bases antiescravocratas.
- moderno, simbolizado pela burguesia, tecnologia e ciência.
- progressista, apenas com foco no desenvolvimento econômico.
- radical, suprimindo todos os movimentos de manutenção do Império.

Autorretrato do Imperador Dom Pedro II, foto tirada no Palácio de São Cristóvão, Rio de Janeiro, por volta de 1855.

In: http://www.faap.br/revista_faap/revista_facom/facom_19/monicabastos.pdf. Acesso em: 17/04/2018.

25. Observe a imagem a seguir:



Revolta de Maji-Maji – África Oriental Alemã In: <http://www.dw.com/pt-002/nam%C3%ADbia-insiste-em-processar-alemanha-pelo-genoc%C3%ADdio-durante-a-coloniza%C3%A7%C3%A3o/a-38069738>. Acesso em: 01/04/2018.

O movimento destacado pela imagem ocorreu na Tanzânia, durante a expansão colonial alemã. A principal causa para a eclosão desse movimento ocorreu, quando os colonos

- impuseram conversão religiosa aos nativos.
- limitaram o ganho dos comerciantes locais.
- institucionalizaram o alemão como língua oficial.
- intensificaram a exploração de petróleo na região.
- forçaram os nativos a plantar algodão a fim de exportar.

26. Qual das imagens a seguir representa uma construção que evoca o capitalismo mercantil do século XIX no Recife?



Pátio da Igreja do Carmo, Recife.



Mercado de São José, Recife.



Igreja da Sé, Olinda.



Igreja de São Pedro dos Clérigos, Recife.



Forte do Brum, Recife.

27. E os pobres! Espetáculo cujo horror o nevoeiro e a lama de Londres, por mais espessos, não conseguem ocultar! O que diríamos, sob o sol da França, em Paris, se subitamente, em pleno bulevar, víssemos passar esses miseráveis: piolhos da sarjeta, aranhas dos muros, sapos dos pântanos! No corpo do pobre de Londres, a roupa parece uma pele que se descama, uma lepra que cai. É esfarrapada, como se os ratos devorassem o homem que a veste, como se tivesse recebido golpes de forçado. E há nos rostos uma tal expressão de fadiga e terror! Em Londres, essa miséria passeia pelas ruas, sem que ninguém se detenha, com espanto ou piedade.

FONTE: Jules Vallés – exilado francês sobre a cidade de Londres. In: CHARLOT, Monica. "O spleen dos exilados franceses" (p.41-42) In: Charlot, Monica & Marx, Roland (org.). Londres, 1851-1901: a Era Vitoriana ou o Triunfo das Desigualdades. Rio de Janeiro: Jorge Zahar Ed., 1993. (Adaptado)

O texto acima retrata o século XIX na Inglaterra vitoriana, cuja principal característica socioeconômica foi

- a ascensão do Anarquismo.
- o fraco desenvolvimento industrial.
- o declínio do poder da Coroa Inglesa.
- o impacto da Segunda Revolução Industrial.
- a alternância entre socialistas e liberais no poder.

28. Observe a imagem a seguir:

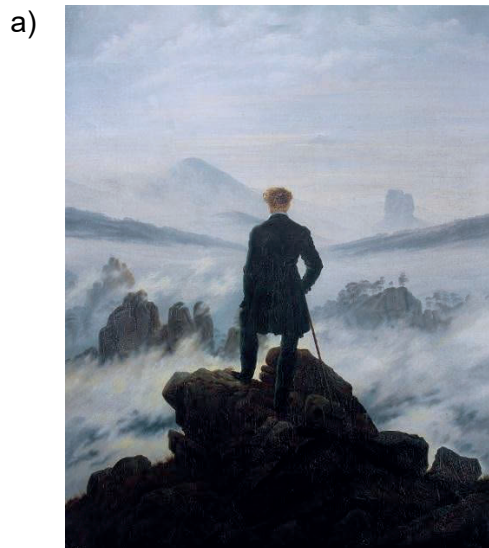


FONTE: **O Capital para Crianças**. Adaptação: RIERA, Joan. São Paulo: Boitatá, 2018.

Ela apresenta uma adaptação do pensamento marxista sobre as relações de trabalho que demonstram

- a internacionalização do mercado financeiro.
- o relativo custo-benefício da compra no varejo.
- o alto grau de exploração do sistema capitalista.
- o valor de uso e o valor de troca na teoria socialista.
- a apropriação total do bem de consumo pela classe trabalhadora.

29. Qual das obras de arte do século XIX citadas a seguir melhor representa o conceito de Romantismo?



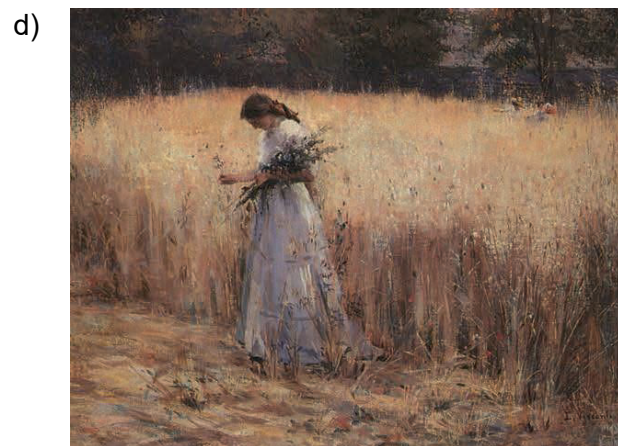
O viajante sobre o mar de névoa, 1818.
Caspar David Friedrich



Eclipse do Sol, 1926. Georg Grosz



Cadavre Exquis, 1948. Antônio Domingues e outros



Moça no Trigo, 1916, Eliseu Visconti



O Violeiro, 1899. Almeida Júnior

30. Dentre os vários estudos sobre música brasileira que surgiram a partir da primeira década do século XX, é observação comum que, desde o século XVIII, houve uma definição de uma identidade sonora para a nação que teria se revelado, no século XIX, em dois grandes gêneros da música brasileira: a modinha, representando um tipo de canção que tem como tema primordial o amor romântico, e o lundu, representando uma manifestação de negros, dos quais todos os outros gêneros teriam evoluído.

FONTE: FERLIM, Uliana Dias Campos. **Música popular no Brasil do século XIX: sujeitos em debates políticos e musicais na definição das “modinhas” como representação da identidade nacional.** In: Música Popular em Revista. Campinas, ano 3, v.2, jan.-jun.2015, p.32-64

Esses gêneros musicais tratados no texto estão diretamente ligados

- a) ao contexto da Revolta da Vacina.
- b) à conjuntura da Guerra da Cisplatina.
- c) à identidade nacional e à questão racial.
- d) à luta de classes e à urbanização de São Paulo.
- e) ao evolucionismo e à teoria do darwinismo social.

GEOGRAFIA

31. A Região Amazônica, por sua grande extensão territorial, possui regimes climáticos diferenciados. De norte a sul, observa-se uma grande variabilidade espacial e temporal da precipitação, na qual os eventos extremos de secas ou enchentes trazem consequências socioeconômicas importantes para vários setores da sociedade (agricultura, transportes, recursos hídricos, saúde, habitação).

BORMA, Laura De. e NOBRE, Carlos Afonso. **Secas na Amazônia - causas e consequências**. São Paulo: (Oficina de Textos, 2013).

Sobre os aspectos climáticos da Amazônia, ressaltados no texto transcrito, analise as afirmativas a seguir:

1. Os regimes climáticos diferenciados da Amazônia brasileira são uma decorrência direta de fatores estáticos do clima, tais como as diferenças longitudinais, as variações latitudinais e o predomínio de formações vegetais hidrófilas e xerófilas.
2. Os eventos extremos climáticos, constatados na Amazônia brasileira, começaram a existir após a década de 1950, quando teve início, no planeta, significativa mudança ocorrida no clima, especialmente no quadro térmico.
3. Na Amazônia brasileira, uma área de menor inundação significa que ocorrerá menor volume de água na planície fluvial; essa redução no volume tem implicações para os aspectos físicos e químicos dos corpos d'água na referida planície.
4. Na Amazônia brasileira, a vida, em todas as suas dimensões, depende muito dos pulsos de cheias e vazantes, que são sensíveis às mudanças ambientais, as quais se originam em outras áreas do planeta.
5. O regime de chuvas da porção meridional da Amazônia brasileira difere bastante daquele que se verifica na parte setentrional desta, pois nela as chuvas concentram-se no trimestre de inverno do hemisfério norte, sendo de caráter frontal.

Estão **CORRETAS** apenas

- a) 1 e 5.
- b) 3 e 4.
- c) 1, 2 e 5.
- d) 2, 3 e 4.
- e) 2, 3, 4 e 5.

32. Na fotografia a seguir de uma área do interior de São Paulo, registra-se um intenso processo erosivo, que afeta setores espaciais do mundo rural brasileiro. Observe-a.



Fonte: <http://meioambiente.culturamix.com>

É **CORRETO** afirmar que uma das práticas agrícolas a qual promove a aceleração dessa erosão é

- a) o cultivo de espécies arbustivas no sistema de terraceamento.
- b) a manutenção de formações vegetais no topo e nas porções média e baixa das encostas.
- c) o cultivo realizado em curvas de nível.
- d) o processo de aração do solo realizado do topo dos morros até o fundo do vale.
- e) o emprego de práticas agroecológicas, a exemplo de associação de culturas nas encostas.

33. *Na categoria de uma grande e relativamente complexa planície de coalescência detrítico-aluvial, esse compartimento de relevo inclui ecossistemas do domínio dos cerrados e ecossistemas do Chaco, além de componentes bióticos do Nordeste seco e da região periamazônica. Do ponto de vista fitogeográfico, trata-se de um velho “complexo” regional, que os mapeamentos de vegetação, elaborados a partir de imagens de sensoriamento remoto, transformaram em um mosaico perfeitamente compreensível da organização natural do espaço e, em nada, “complexo”.*

AB’SÁBER, Aziz Nacib. Brasil: **Paisagens de Exceção**. São Paulo: (Ateliê Editorial, 2006).

Pelas características físico-geográficas apresentadas, conclui-se que o autor está se referindo ao seguinte compartimento regional de relevo brasileiro:

- a) Planície do Araguaia.
- b) Planície do Médio São Francisco.
- c) Planície do Pantanal.
- d) Planície detrítico-aluvial dos Pampas.
- e) Planície do Médio Purus.

34. Em face da influência de diversos fatores, tais como os climáticos, os geológicos e os geomorfológicos, é encontrada, no interior da região Nordeste do Brasil, uma expressiva variedade de tipos de solo, alguns dos quais são de fundamental importância para a realização de atividades agrícolas em espaços climáticos adversos. A fotografia a seguir corresponde a uma paisagem da região mencionada. Observe-a.



Autoria: Banca Elaboradora de Geografia

É **CORRETO** afirmar que os solos escassos, os quais revestem o inselbergue fotografado, são do tipo

- a) Aluviais arenosos.
- b) Latossolos vermelho-amarelos.
- c) Planossolos.
- d) Argissolos.
- e) Neossolos litólicos.

35. A Inglaterra, os Estados Unidos e a França iniciavam, já na segunda metade do século XIX, sua **Segunda Revolução Industrial ou Tecnológica**, época em que o Brasil dava os primeiros passos para ingressar na Primeira, com cerca de um século de atraso. A inserção do Brasil na Segunda Revolução Industrial - também com um século de atraso - pode ser dividida em dois períodos, ou seja, de 1930 a 1955 e de 1956 a 1980.

Texto adaptado de ADAS, Melhem e ADAS, Sérgio. **Panorama Geográfico do Brasil**. São Paulo: (Editora Moderna, 2004).

No período de 1930 a 1955, mencionado pelos autores, ocorreram fatos, abaixo listados, que colaboraram para a inserção referida, **EXCETO**

- o Programa de Metas, estabelecido pelo Governo de Juscelino Kubitschek, que estimulava os setores de transportes e de energia.
- a Segunda Guerra Mundial.
- o êxodo rural, motivado pela grave crise da cafeicultura.
- a política nacionalista do Governo Federal, que se notabilizou pelo desenvolvimento com base industrial.
- a expressiva redução das importações de produtos manufaturados e outros em face da crise do capitalismo mundial.

36. Leia o texto a seguir:

Líder mundial, Brasil pode ganhar mais agrotóxicos na comida

Ao que tudo indica, a permissividade da legislação é pouco para a bancada ruralista. Representando 40% do legislativo, na Frente Parlamentar Agropecuária, estão os maiores interessados na aprovação da Lei 6299/2002, que altera a forma de avaliar registros de agrotóxicos no Brasil, em tramitação... As mudanças propostas começam na própria nomenclatura: de agrotóxicos, passariam a ser chamados de “defensivos fitossanitários”. “A eventual substituição pelo termo ‘fitossanitário’ visa estabelecer um caráter inofensivo a substâncias que, manifestamente, não o são”...

Fonte: adaptado de <https://revistagalileu.globo.com/2018/05>.

Sobre os fatos abordados no texto e o modelo agrário brasileiro, analise as seguintes afirmativas:

- Além das intoxicações agudas provenientes das doses de agrotóxicos, que afetam trabalhadores do campo e consumidores, os custos socioambientais dessa política econômica agrária são acrescidos de contaminação ambiental difusa nos ecossistemas brasileiros.
- Com o desenvolvimento do Agronegócio no Brasil, prática que modificou a organização do setor agrícola, muitos componentes estão relacionados à questão dos agrotóxicos, como a manutenção do latifúndio e o avanço para cima das áreas de proteção e unidades de conservação.
- Entende-se por defensivos fitossanitários substâncias de natureza química, destinadas a proteger os organismos biológicos ou qualquer forma de agente patogênico, animal ou vegetal que seja inofensivo às plantas úteis e a seus produtos.
- Carregados pelas águas do escoamento superficial, os agrotóxicos atingem e contaminam riachos, rios e lençol freático e chegam, também, à mesa das pessoas, passando a ser consumidos com os alimentos.
- O agronegócio tem-se tornado insustentável, porque amplia os impactos socioambientais, em face da expansão relativamente rápida da fronteira agrícola, e o uso intensivo de agrotóxicos.

Estão **CORRETAS**

- apenas 1 e 2.
- apenas 3 e 4.
- apenas 1, 2, 4 e 5.
- apenas 2, 3, 4 e 5.
- 1, 2, 3, 4 e 5.

37. Leia o texto a seguir:

A ideia de metrópole nos remete a uma outra ideia, a de hierarquia... As metrópoles seriam as entidades mais altas na hierarquia, em virtude de deterem as melhores condições econômicas, sociais, culturais e políticas: daí sua posição de comando.

Fonte: adaptado de SANTOS, Milton. Revista Caramelo. São Paulo, 1994.

A ideia de hierarquia urbana no Brasil, no contexto referido pelo autor, é definida **CORRETAMENTE** como

- a) a constituição de cidades de grande porte as quais cumprem a função de ampliar a rede de fluxos para outros países que se caracterizam, por desenvolverem funções hierárquicas hegemônicas em escala global.
- b) a capacidade de dispersão de fluxos espaciais e a concentração da área de influência de cada cidade de médio porte em redes urbanas, distribuídas de acordo com a função socioeconômica desenvolvida.
- c) relações hierárquicas diretas, desenvolvidas a partir de metrópoles nacionais para as cidades de pequeno porte, ligadas entre si por uma estrutura de transporte e comunicação, caracterizada por fluxos de capital internacional.
- d) papéis ocupados pelos centros sub-regionais na organização econômica das áreas de influência espacial, com formação de uma rede urbana que exerce controle central dos fluxos de transporte e comunicação nas cidades contíguas.
- e) funções desenvolvidas pelas cidades na organização socioeconômica e espacial, correspondentes à capacidade de concentração de fluxos e à extensão da área de influência de cada cidade numa rede urbana.

38. Leia o texto a seguir:

Direito à cidade e grupos oprimidos: De quem são as ruas?
(Dezembro de 2017)

Há 50 anos, Henri Lefebvre utilizava, pela primeira vez, a expressão “direito à cidade”. A intenção não era a ideia de um direito real, mas de uma consigna de luta dos trabalhadores... No Brasil, houve dois marcos legais em relação ao direito à cidade. O primeiro é a inclusão do Capítulo da Política Urbana na Constituição de 1988 (Artigos 182 e 183), que introduziu um novo ramo no Direito Público: o **Direito Urbanístico**, com normas, princípios e instrumentos próprios e com um regime de competência bem definido, cujo universo é a política de desenvolvimento urbano e o vetor da justiça social. O segundo marco foi a elaboração e a aprovação do Estatuto da Cidade, em 2001, que apresenta diversas disposições sobre o ambiente urbano.

Fonte: adaptado de <http://justificando.cartacapital.com.br/2017/12/05>.

Considerando o texto, a noção acerca do direito à cidade no Brasil compreende inúmeras perspectivas socioespaciais assinaladas corretamente nas alternativas a seguir, **EXCETO**:

- a) A valorização dos espaços públicos, que se opõe à expressiva diferenciação do valor de troca, o qual vincula a cidade à ideia de mercadoria, do valor de uso e da desigualdade dos modos de apropriação do espaço urbano.
- b) A resistência organizada em coletivos culturais, sobretudo periféricos, que lutam por direitos à moradia e mobilizam a opinião pública, mostrando alternativas aos tradicionais espaços de participação social e democracia participativa.

- c) O surgimento de movimentos sociais, como o Movimento dos Trabalhadores Sem Teto (MTST), em decorrência da forte segregação urbana, gerada não só pela ineficaz atuação do poder público mas também pela forte especulação imobiliária.
- d) A implementação do Plano Diretor com base em planos locais a qual direciona para o espaço urbano a Lei de Zoneamento (uso e ocupação de condomínios fechados), definindo o tipo de uso residencial entre as classes ricas e pobres do país.
- e) A necessidade de ampliação de investimento no transporte coletivo, incentivando a população a escolher esses meios de transporte, aumentando a oferta e eficiência em detrimento dos automóveis particulares.

39. O texto a seguir aborda um importante tema da Geografia Econômica brasileira. Leia-o.

Qual o preço que o Brasil paga por sua desindustrialização?

O governo brasileiro mostrou pressa em afirmar que não há canal de contágio entre a Argentina às portas do FMI e o Brasil, mas deveria aproveitar o susto para examinar a velocidade da desconstituição da indústria brasileira, ilustrada pontualmente pelos dados conjunturais negativos, divulgados pelo IBGE.

(Carlos Drummond — publicado 24/05/2018 00h15, última modificação 23/05/2018). Adaptado.



Sem chance: em têxteis e calçados não dá para competir com os asiáticos.

Fonte: <https://www.cartacapital.com.br/revista>.

Diversas argumentações apresentadas acerca do processo que desencadeia o fenômeno da “desindustrialização” brasileira envolvem alguns aspectos. Sobre estes, analise os itens a seguir:

1. Competitividade em diversos setores
2. Abertura econômica globalizada
3. Retorno de importância das *commodities*
4. Carga tributária menos elevada
5. Excessiva burocracia

Estão **CORRETOS**, apenas,

- a) 1 e 2.
- b) 1 e 4.
- c) 2, 3 e 5.
- d) 1, 4 e 5.
- e) 1, 2, 3 e 5.

40. Leia o texto a seguir:

Tietê-Paraná tem sua navegação garantida até o próximo dia 15

Hidrovia é estratégica para o transporte de cargas até o Porto de Santos

Atualizado em 05/11/2017



Fonte: adaptado de <http://www.tribuna.com.br/noticias>.

Sobre o sistema de transporte referido no texto, no que concerne as suas características, analise as afirmativas a seguir:

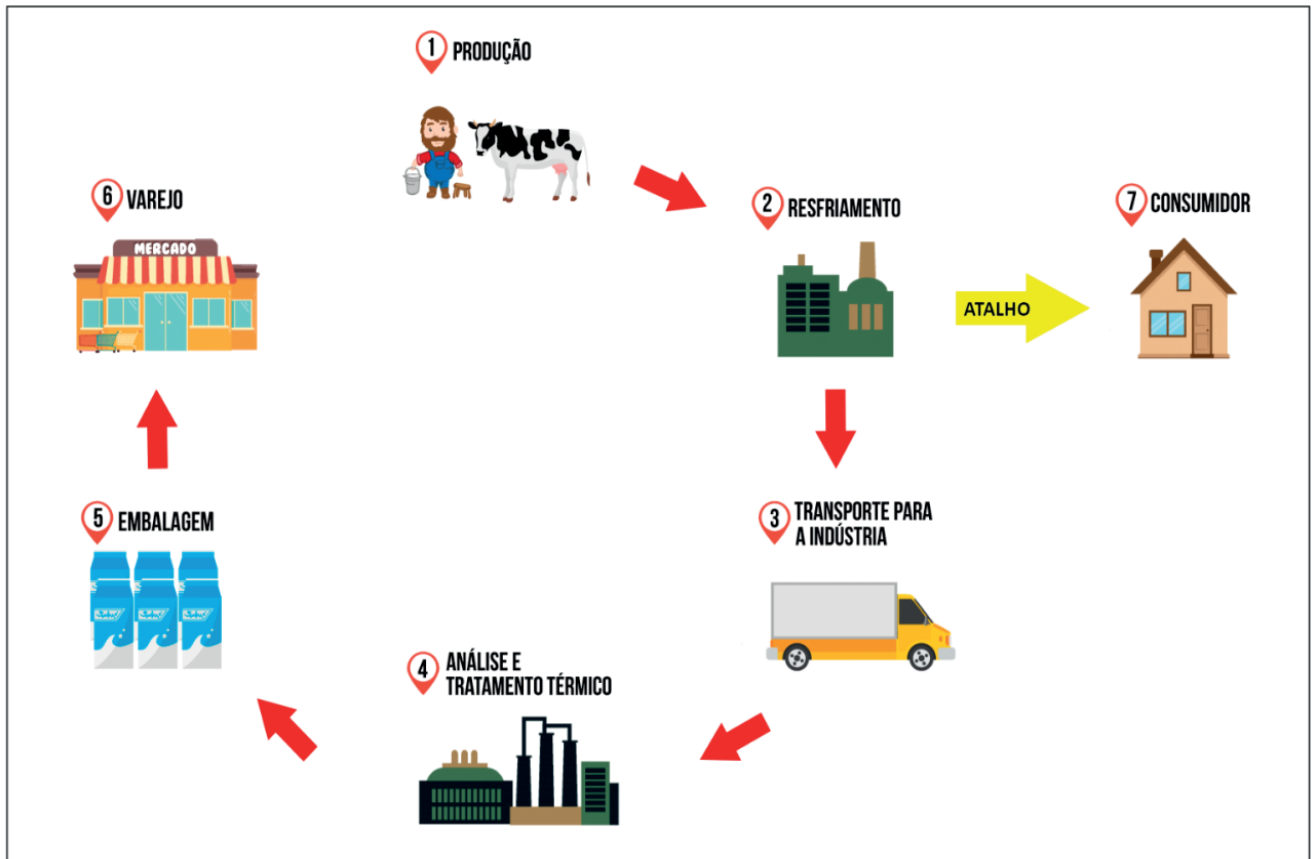
1. Integra um grande sistema de transporte, apresentando-se como alternativa de corredor de exportação – abrangendo os Estados de São Paulo, Paraná, Mato Grosso do Sul, Goiás e Minas Gerais.
2. Conecta áreas de produção aos portos marítimos, integrando-se às ferrovias, rodovias e dutovias, formando um sistema multimodal de escoamento da produção agrícola para exportação.
3. Interliga-se à Estrada de Ferro Trombetas na Região Norte que transporta minérios e grãos para o Porto Itaqui no Maranhão, permitindo um fluxo diverso de mercadorias, serviços e capital.
4. Faz circular o minério de ferro extraído na Amazônia brasileira para o Mercosul. Em toda a hidrovia, existe um importante canal de escoamento da produção agrícola da Região Centro-Oeste, em especial de frutas cítricas para o mercado internacional.
5. Interliga-se com o Rio Tocantins onde sazonalmente é agravado nos períodos de seca, porque vários pontos do rio não oferecem condições para a navegação de grandes embarcações.

Está **CORRETO**, apenas, o que se afirma em

- a) 1.
- b) 1 e 2.
- c) 2, 3 e 5.
- d) 1, 4 e 5.
- e) 1, 2, 3 e 4.

SOCIOLOGIA

41. Observe a figura a seguir:



Disponível em: <<http://coral.ufsm.br/arco/Digital/Noticia.php?Id_Noticia=184>> (Adaptado)

Sobre o processo representado na figura, é **CORRETO** afirmar que

- se trata de uma cadeia produtiva em que existe transformação de energia mental em produtos perecíveis.
- indica a cadeia de produção presente nas sociedades capitalistas constituídas pelo trabalho, pela matéria-prima e pelos instrumentos de produção.
- consiste na transformação de matéria-prima em bens duráveis, que podem ser consumidos depois de alguns anos.
- teve origem num sistema de produção manual e, por isso, está em pequena escala.
- foi organizado com base na estrutura de relações capitalistas, que mostram o produtor de matérias-primas como grupo social terciário no processo produtivo.

42. Observe a figura a seguir:



Disponível em: <<[http://perso.wanadoo.es/elmadrid \(...\) /Pagina%20Economia/Sectores.htm](http://perso.wanadoo.es/elmadrid (...) /Pagina%20Economia/Sectores.htm)>>

Qual o modo de produção mais caracteristicamente nela representado?

- a) Asiático
- b) Capitalista
- c) Escravista
- d) Socialista
- e) Feudal

43. O conceito de estrutura social é um recurso analítico, que serve para compreender o modo de os homens se comportarem socialmente. As relações sociais de importância crucial para o comportamento dos membros da sociedade constituem a essência do conceito de estrutura de tal sorte que, se essas relações não operassem, a sociedade não existiria sob essa forma.

FIRTH, Raymond. Organização social e estrutura social. In: CARDOSO, F.H. & IANNI, O. (org.). **Homem e Sociedade**. São Paulo: Cia. Editora Nacional, 1971, pp. 36-37.

Sobre esse tema, é **CORRETO** afirmar que

- a) a sociedade é organizada com base nas desigualdades sociais, razão por que as classes sociais lutam para mantê-las.
- b) as relações sociais entre os indivíduos da sociedade capitalista têm por base as diferenças geográficas, pois estas mostram o nível intelectual que determina as estruturas sociais.
- c) as estruturas sociais no Brasil podem ser compreendidas pela estratificação econômica, pois apresentam as desigualdades existentes na população.
- d) a estrutura é o modo pelo qual a sociedade se organiza para determinar a posição das pessoas de acordo com suas aptidões latentes.
- e) o aspecto econômico de uma sociedade é determinante na constituição das estruturas sociais, pois todas as sociedades visam diminuir as desigualdades, tornando igualitária a divisão dos bens produzidos.

44. Observe a imagem a seguir:



Disponível em: <<<http://tvjornal.ne10.uol.com.br/noticia/ultimas/2018/02/11/sds-registra-69-ocorrencias-no-galo-da-madrugada-2018-39128.php>>>

Essa foto do Galo da Madrugada no carnaval de 2018 exemplifica um tipo de agregado social denominado de

- a) Massa.
- b) Público.
- c) Liderança.
- d) Multidão.
- e) Black Blocks.

45. Leia o texto a seguir:

A palavra cidadania, nos dias de hoje, traduz a ideia de participação ou atuação em todos os aspectos políticos da sociedade, em especial na construção e no usufruto de direitos, o que pressupõe não somente conhecimento sobre o Estado, suas instituições políticas e as leis, mas também a consciência das obrigações.

QUEIROZ, Antônio Augusto de. **Noções de política e cidadania no Brasil**. BRASÍLIA: DIAP, 2012, p.15.

Esse conceito é utilizado pelo Estado para definir as relações entre as pessoas com base nos direitos

- a) civis, políticos e econômicos.
- b) políticos, econômicos e de gênero.
- c) de guerra, de organização secreta e social.
- d) de *impeachment*, de sexo, a serviços privados gratuitos.
- e) sociais, políticos e civis.

46. Em Pernambuco, as manifestações religiosas não só representam o acervo cultural do estado mas também regulam as relações sociais e o calendário festivo.

Sobre esse tema, analise as afirmativas a seguir:

1. A padroeira do Recife é Nossa Senhora do Carmo. Julho é o mês de homenagens e devoção a ela, momento em que as pessoas se reúnem na Igreja Matriz, no Centro do Recife.
2. Os terreiros de candomblé do Recife saem em caminhada pelas ruas dessa cidade, na segunda sexta-feira de novembro para lembrar a luta de Zumbi dos Palmares e de negros oprimidos pelos portugueses, além de utilizarem o momento como espaço de reivindicação política.
3. Os grupos de maracatus-nação representam um lado festivo da religião de matriz africana em Pernambuco, e, por isso, suas apresentações se restringem ao período carnavalesco.
4. O dia de Nossa Senhora da Conceição se tornou importante para os pernambucanos. Nesse dia se percebe um grande número de peregrinações de todas as partes do Estado ao morro da Conceição, zona norte do Recife, para homenagear, agradecer e fazer pedidos ao pé da imagem.
5. Os neopentecostais são bastante representativos na vida religiosa dos pernambucanos. Eles possuem hábitos morais menos rígidos que os pentecostais tradicionais, cujas sedes se localizam, em sua maioria, nos bairros afastados do centro da capital.

Está(ão) **INCORRETA(S)** apenas

- a) 3.
- b) 1, 2, 4 e 5.
- c) 2 e 3.
- d) 5.
- e) 4 e 5.

RASCUNHO

RASCUNHO

ATENÇÃO!

1. Abra este Caderno quando o Aplicador de Provas autorizar o início da Prova.
2. Observe se o Caderno de provas está completo. Ele deverá conter: 46 (quarenta e seis) questões de múltipla escolha das seguintes disciplinas: Biologia (10 questões), Química (10 questões), História (10 questões), Geografia (10 questões) e Sociologia (6 questões).
3. Se o Caderno estiver incompleto ou com algum defeito gráfico que lhe cause dúvidas, informe, imediatamente, ao Aplicador de Provas.
4. Uma vez dada a ordem de início da Prova, preencha, nos espaços apropriados, o Nome do prédio e o Número da sala, o seu Nome completo, o Número do Documento de Identidade, o Órgão Expedidor, a Unidade da Federação e o seu Número de Inscrição.
5. Para registrar as alternativas escolhidas nas questões da prova, você receberá um Cartão-Resposta de Leitura Ótica. Verifique se o Número de Inscrição impresso no Cartão coincide com o seu Número de Inscrição.
6. As bolhas do Cartão-Resposta referentes às questões de múltipla escolha devem ser preenchidas totalmente, com caneta esferográfica azul ou preta.
7. Você dispõe de 4 horas para responder à prova, incluído o tempo destinado ao preenchimento do Cartão-Resposta.
8. É permitido, após 3 horas do início da prova, você retirar-se do prédio conduzindo o seu Caderno de Provas, devendo, no entanto, entregar ao Aplicador de Provas o Cartão-Resposta preenchido.
9. Caso você não opte por levar o Caderno de Provas consigo, entregue-o ao Aplicador de Provas, não podendo, sob nenhuma alegação, deixar o Caderno em outro lugar do recinto de aplicação das provas.

BOA PROVA!